

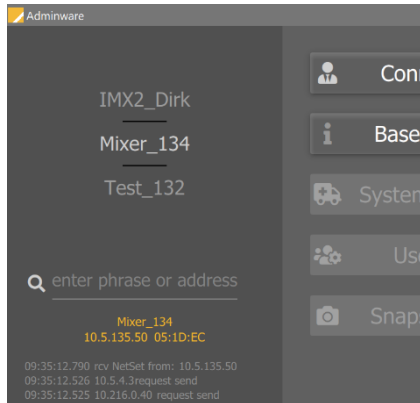




# Snapshot Manager QuickGuide

## How to connect

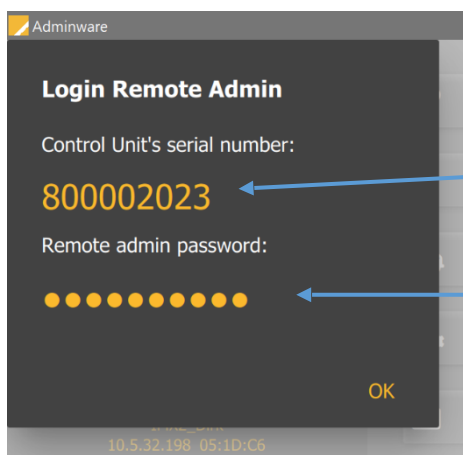
The discovering of the Intellimix is usually simple, because all Intellimix broadcast the information to the network. You should find your Intellimix in the list of the advertised devices:



Choose your Intellimix device by moving the name between the two black lines in the center of the “Tumbler”.

However, the requirement for the automatically discovering is, that UDP broadcast is available. If no device is shown automatically, you can type the IP address of your Intellimix into the search bar. The manually added intellimix appears in the tumbler. In case your list of discovered device is long, you can also type in the name of the Intellimix to select yours.

Once the Intellimix is discovered and selected, press the “Connect” button to get access to the Control Unit (CU) of the device. A popup appears and you need to enter the Serial Number of the CU. (You’ll find the serial number of the CU in the system information in the CU menu Admin/System/System Info).

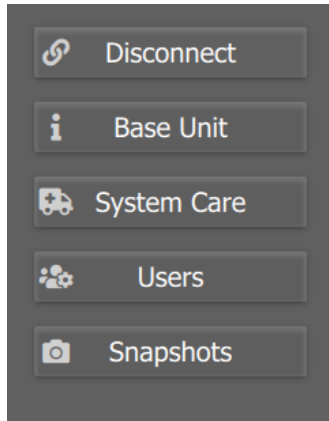


Enter the serial number of **your** CU here.

The Remote Admin password default is:  
9876543210

## What is it for?

If you managed to connect successfully, the Menu buttons are enabled. Also, you see a blue banner in the Main Display of the CU called “Remote Access” and a TX frequently pops up to indicate the remote communication.



**Disconnect:** cut the connection to the CU

**Base Unit:** read or edit BU settings, e.g. Unit name or IP address

**System Care:** Reboot, Backup and Restore or Factory defaults  
You can change the Remote Admin password on this page.

**Users:** Manage users (add, rename, delete, copy to HDD...)

**Snapshots:** Manage Mixer and Channel Snapshots

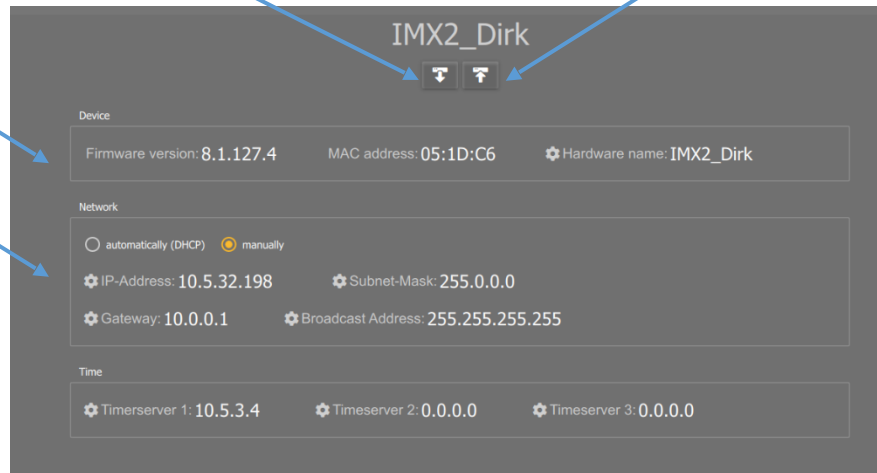
## Base Unit

Download settings from device to PC

Upload settings from PC to device

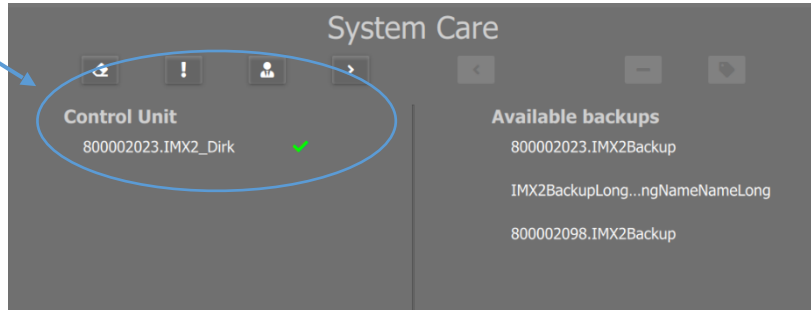
Read-only

Read-write

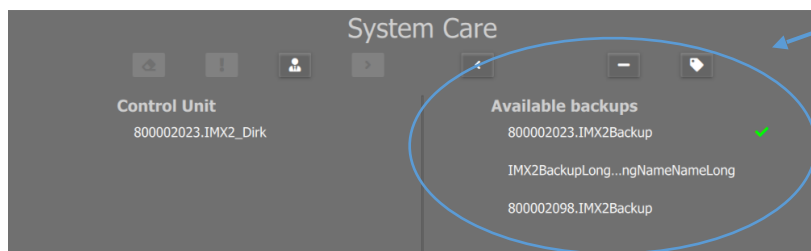


## System Care

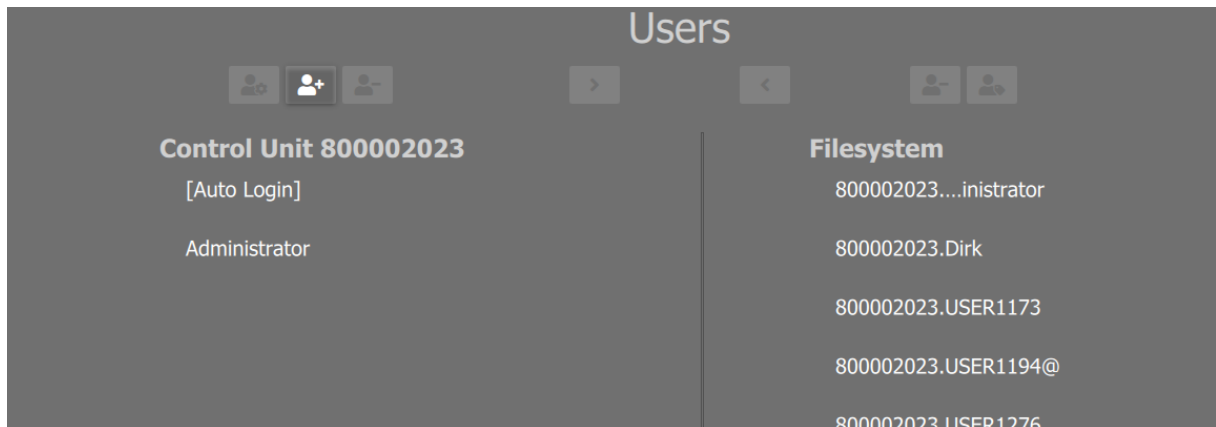
CU related functions



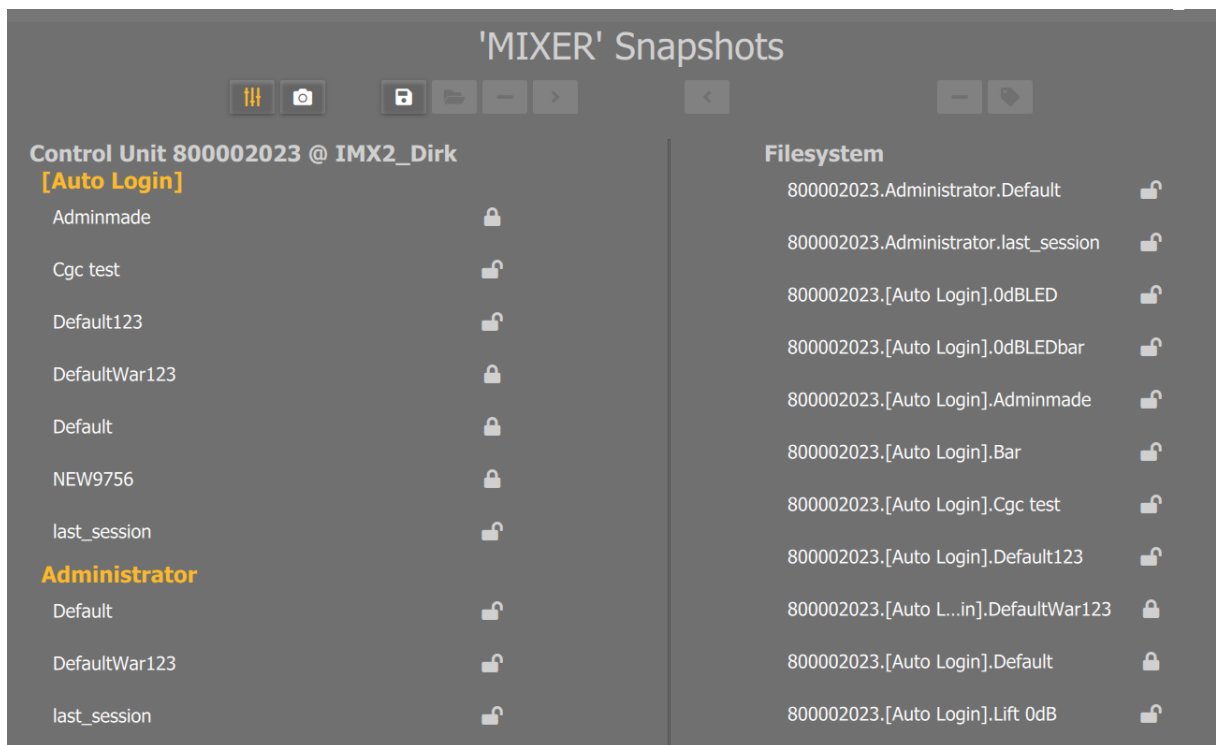
CU related functions



## Users



## Snapshots



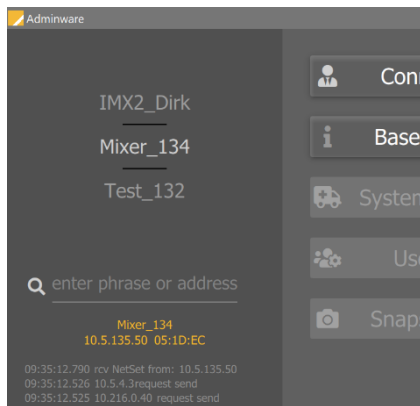
You can use drag-and-drop to copy entries from one side to the other.



## Snapshot Manager QuickGuide

### So verbindest du dich

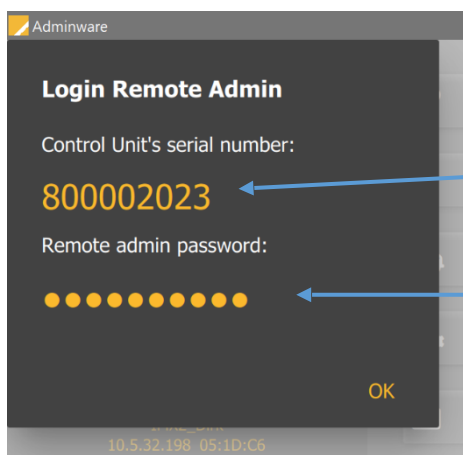
Das Auffinden des Intellimix ist in der Regel einfach, da alle Intellimix Geräte die Informationen an das Netzwerk senden. Du solltest deinen Intellimix in der Liste der aufgeführten Geräte finden:



Wähle dein Intellimix Gerät aus, indem du den Namen zwischen den beiden schwarzen Linien in der Mitte des "Tumblers" verschiebst.

Voraussetzung für die automatische Erkennung ist, dass UDP Broadcast verfügbar ist. Wenn kein Gerät automatisch angezeigt wird, kannst du die IP-Adresse deines Intellimix in die Suchleiste eingeben. Der manuell hinzugefügte Intellimix erscheint dann im Tumbler. Falls die Liste der gefundenen Geräte sehr lang ist, kannst du den Namen des Intellimix eingeben, um dein Gerät auszuwählen.

Drücke den Button "Connect", sobald der Intellimix gefunden und ausgewählt ist, um Zugriff auf die Steuereinheit (CU) des Geräts zu erhalten. Ein Pop-Up-Fenster erscheint. Gib die Seriennummer der CU ein. (Du findest die Seriennummer der CU in den Systeminformationen im CU-Menü Admin/System/Systeminfo).

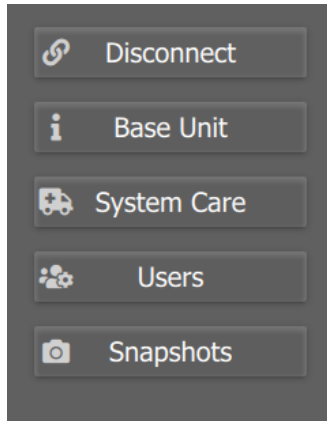


Gib hier die Seriennummer **deiner** CU ein.

Das Remote-Admin-Passwort lautet standardmäßig: 9876543210

## Wozu ist was gut?

Wenn du die Verbindung erfolgreich hergestellt hast, sind die Menü-Buttons aktiviert. Außerdem siehst du nun in der Hauptanzeige der CU ein blaues Banner mit der Bezeichnung „Remote Access“ (Fernzugriff), und es erscheint regelmäßig eine TX-Meldung, um die Kommunikation anzuzeigen.



**Disconnect:** Trenne die Verbindung zur CU

**Base Unit:** Lies oder bearbeite die Base Unit (BU) Einstellungen, z.B. Unit-Name oder IP-Adresse

**System Care:** Neustarten, Sichern und Wiederherstellen oder Werkseinstellungen  
Auf dieser Seite kannst du auch das Remote Admin-Passwort ändern.

**Users:** Benutzerverwaltung (hinzufügen, umbenennen, löschen, auf Festplatte kopieren...)

**Snapshots:** Verwalten von Mixer- und Kanal-Snapshots

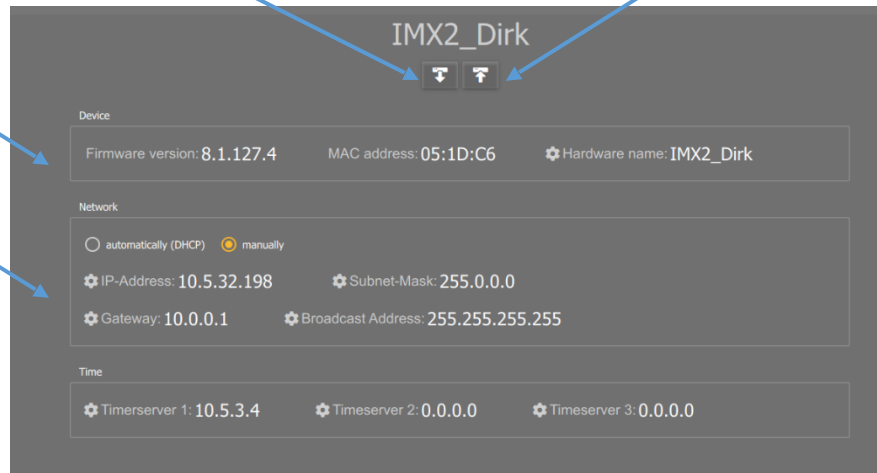
## Base Unit

Download-Einstellungen vom Gerät zu PC

Upload-Einstellungen vom PC zum Gerät

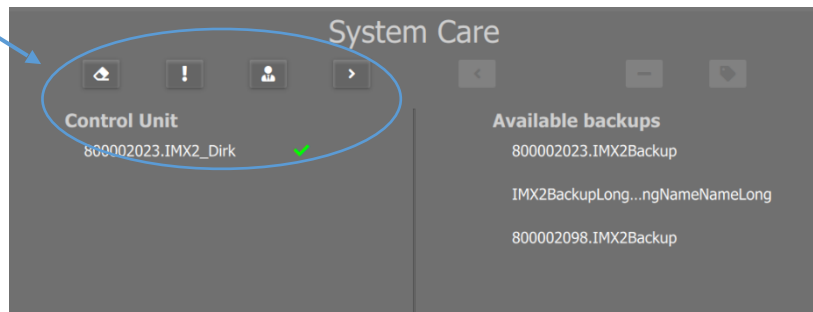
Nur zum Lesen

Lesen und Schreiben

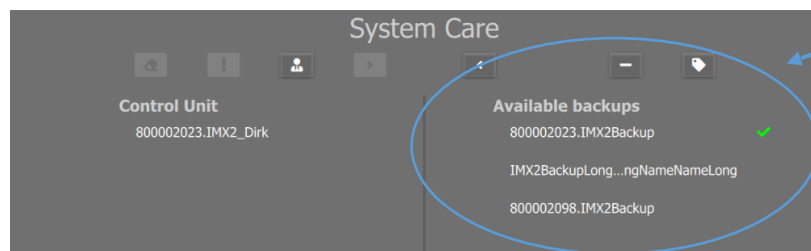


## System Care

CU-bezogene Funktionen



CU-bezogene Funktionen





## Users

The 'Users' interface is split into two columns. The left column, titled 'Control Unit 800002023', shows '[Auto Login]' and 'Administrator'. The right column, titled 'Filesystem', lists several entries: '800002023....inistrator', '800002023.Dirk', '800002023.USER1173', '800002023.USER1194@', and '800002023.USER1276'. At the top, there are navigation icons for adding and removing users, and arrows for navigation.

## Snapshots

The 'MIXER' Snapshots interface is split into two columns. The left column, titled 'Control Unit 800002023 @ IMX2\_Dirk', shows '[Auto Login]' and a list of snapshots: 'Adminmade', 'Cgc test', 'Default123', 'DefaultWar123', 'Default', 'NEW9756', 'last\_session', and 'Administrator'. The right column, titled 'Filesystem', lists several entries: '800002023.Administrator.Default', '800002023.Administrator.last\_session', '800002023.[Auto Login].0dBLEd', '800002023.[Auto Login].0dBLEdbar', '800002023.[Auto Login].Adminmade', '800002023.[Auto Login].Bar', '800002023.[Auto Login].Cgc test', '800002023.[Auto Login].Default123', '800002023.[Auto Login].DefaultWar123', '800002023.[Auto Login].Default', and '800002023.[Auto Login].Lift 0dB'. At the top, there are navigation icons for snapshots, including a camera icon, and arrows for navigation.

Nutze Drag-and-Drop, um Einträge durch Ziehen und Ablegen von einer Seite auf die andere zu kopieren.